

Inseguridad alimentaria en Montevideo.

Mag. Julián Suquilvide

Noviembre 2023

Informe de análisis de la situación alimentaria de Montevideo con base a datos de la Encuesta Continua de Hogares junto con el módulo de inseguridad alimentaria relevado en el mes de Junio del 2022.

Se procesaron los microdatos publicados en la página web de INE y se elaboró información con base en las ocho preguntas del módulo y algunas variables de la ECH como: Nivel socioeconómico, nivel educativo del jefe de hogar, hogares con menores de 5 años y barrio de residencia de los hogares. La unidad de base es el hogar.

El barrio de residencia es una categorización del INE en 62 barrios de Montevideo agrupados a partir de un análisis de cluster basado en homogeneidad en variables socioeconómicas de base como necesidades básicas insatisfechas y proximidad geográfica.

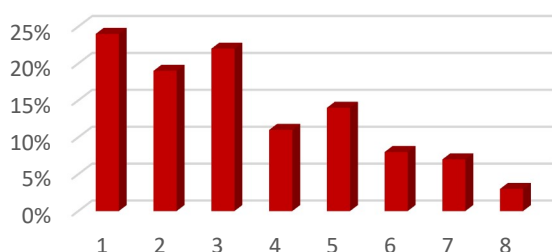
Las 8 preguntas sobre inseguridad alimentaria fueron: Durante los últimos 12 meses, ¿usted u otro miembro del hogar:

- 1 Se preocupó por no tener suficientes alimentos para comer por falta de dinero u otros recursos?
- 2 No pudo comer alimentos saludables y nutritivos por falta de dinero u otros recursos?
- 3 Consumió poca variedad de alimentos por falta de dinero u otros recursos?
- 4 Tuvo que dejar de desayunar, almorzar o cenar porque no había suficiente dinero u otros recursos para obtener alimentos?
- 5 Comió menos de lo que pensaba que debía comer por falta de dinero u otros recursos?
- 6 Se quedó sin alimentos por falta de dinero u otros recursos?
- 7 Sintió hambre pero no comió porque no había suficiente dinero u otros recursos para obtener alimentos?
- 8 Dejó de comer todo un día por falta de dinero u otros recursos?

Cuadro 1 Porcentaje hogares con respuestas afirmativas a cada pregunta del módulo

Preguntas resumidas	Respuestas afirmativas
1 Preocupación por no tener suficientes alimentos	24%
2 No pudo comer alimentos saludables	19%
3 Consumió poca variedad de alimentos	22%
4 Dejó de desayunar o almorzar	11%
5 Comió menos de lo que pensaba que debía comer	14%
6 Se quedó sin alimentos	8%
7 Sintió hambre	7%
8 Dejó de comer todo un día	3%

% de respuestas afirmativas



Índice de Inseguridad Alimentaria

Hemos construido un índice de inseguridad alimentaria basado en estos 8 ítems.

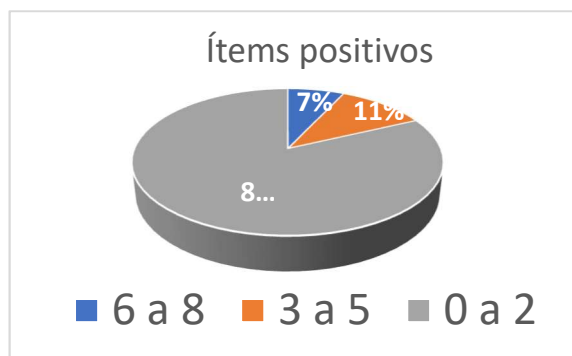
El índice varía entre 0 y 8. Si contesta afirmativamente a todos los ítems suma 8 puntos en el índice. Si no contesta afirmativamente a ninguno de los ítems suma 0 puntos en el índice.

Cuadro 2

Índice de Inseguridad Alimentaria.

Porcentaje de hogares de Montevideo con número de ítems positivos.

Índice	Ítems positivos
6 a 8	7%
3 a 5	11%
0 a 2	82%
Total	100%



Cuadro 3

Índice de inseguridad alimentaria por nivel basado en nivel socioeconómico.

En porcentaje de hogares con número de ítems positivos

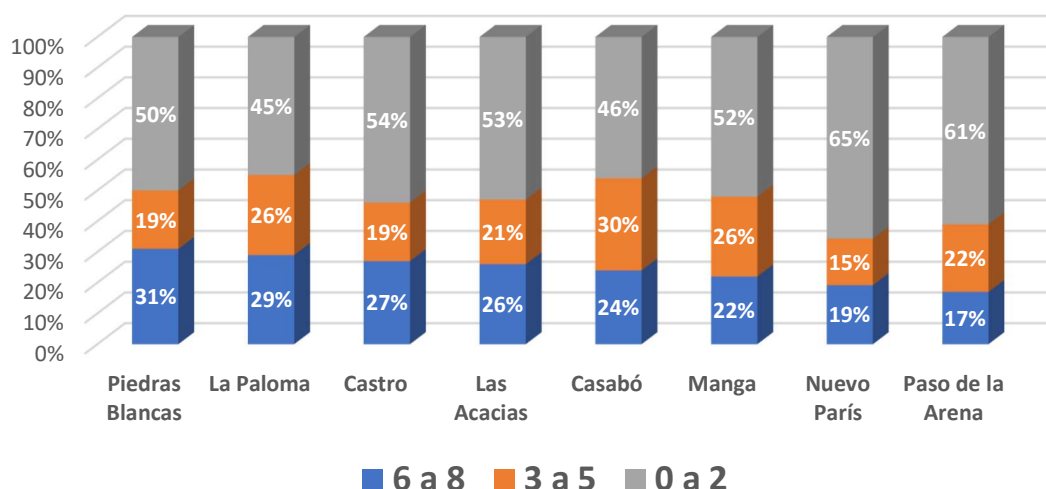
	Muy bajo	Bajo	Medio	Medio alto	Alto	Total
6 a 8	30%	29%	26%	13%	2%	100%
3 a 5	27%	26%	30%	13%	3%	100%
0 a 2	11%	17%	27%	29%	16%	100%
Total	14%	19%	27%	26%	14%	100%

Cuadro 4

Índice de inseguridad alimentaria por barrio. En porcentaje de hogares.

	6 a 8	3 a 5	0 y 2
Piedras Blancas	31%	19%	50%
La Paloma	29%	26%	45%
Castro	27%	19%	54%
Las Acacias	26%	21%	53%
Casabó	24%	30%	46%
Manga	22%	26%	52%
Nuevo París	19%	15%	65%
Paso de la Arena	17%	22%	61%

Índice de Inseguridad Alimentaria por barrios más carenciados



Cuadro 5

Índice de inseguridad alimentaria por nivel educativo del jefe de hogar. En porcentaje de hogares.

Nivel educativo	6 a 8	3 a 5	0 a 2	Total
1. CB incompleto o menos	11%	16%	72%	100%
2. CB completo o EMS incompleto	9%	13%	78%	100%
3. Sec. completa o terciaria incompleto	5%	7%	88%	100%
4. Terciario completo o posgrado	3%	7%	91%	100%
Total	7%	11%	82%	100%

Cuadro 6

Índice de inseguridad alimentaria por hogares con hijos menores de 6 años. En porcentaje de hogares.

Hogares con hijos menores de 6 años	6 a 8	3 a 5	0 a 2	Total
No	6%	10%	84%	100%
Si	11%	18%	71%	100%
Total general	7%	11%	82%	100%

Formas graves de inseguridad alimentaria

Como se observa se pueden establecer diferentes grados de inseguridad alimentaria. No es lo mismo estar preocupados por no tener suficientes alimentos que dejar de comer durante todo un día o sentir hambre.

Por este motivo se creó una variable que aísla las tres más graves formas de inseguridad alimentaria: quedarse sin alimentos, pasar hambre y dejar de comer durante todo un día.

El 5% de los hogares de Montevideo padecen formas graves de inseguridad alimentaria.

Cuadro 7**Porcentaje de hogares que padecen formas graves de inseguridad alimentaria por nivel socioeconómico**

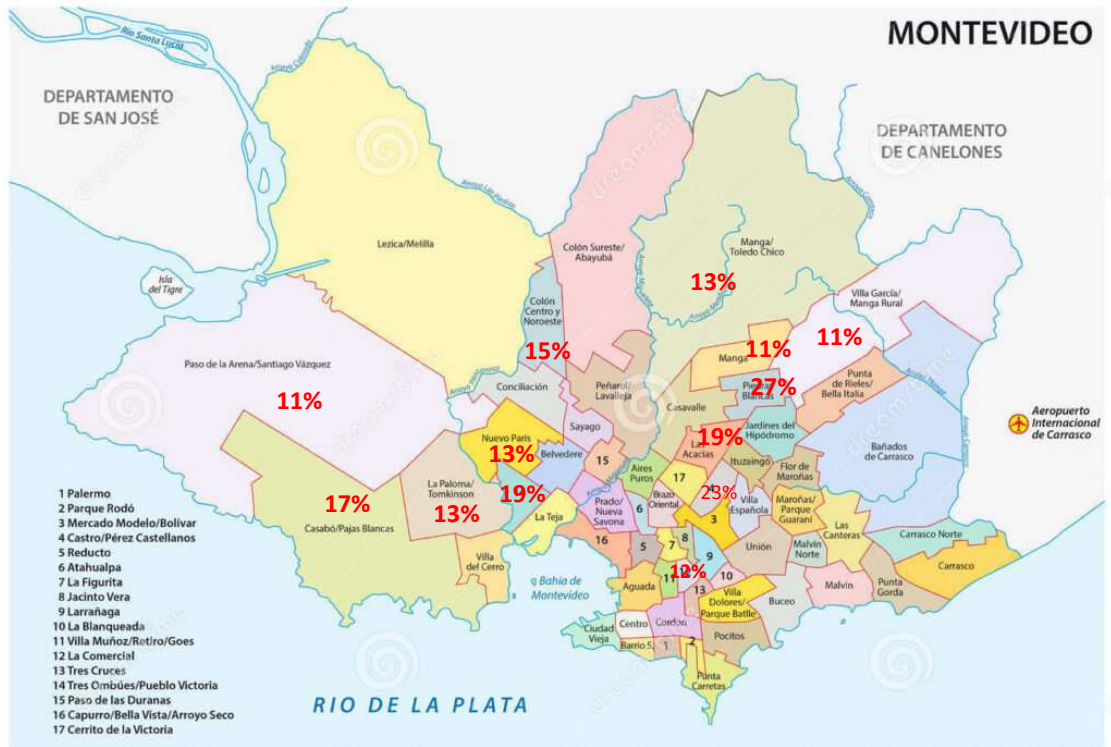
Nivel socioeconómico	Formas graves
Muy bajo	10%
Bajo	8%
Medio	5%
Medio alto	3%
Alto	1%
Total	5%

Cuadro 8**Porcentaje de hogares que padecen formas graves de inseguridad alimentaria por hogares con menores de 6 años**

Hogares con hijos menores de 6 años	Formas graves
Sin menores de 6 años	4,8%
Con menores de 6 años	8,3%
Total	5,1%

Cuadro 9**Porcentaje de hogares que padecen formas graves de inseguridad alimentaria por barrio de Montevideo**

Barrio	Formas graves
Piedras Blancas	27%
Castro Castellanos	23%
Tres Ombúes	19%
Las Acacias	19%
Casabó Pajas Blancas	17%
Colón Centro	15%
La Paloma	13%
Manga	13%
Nuevo París	13%
Cerrito	12%
Manga	11%
Paso de la Arena	11%
Villa García	11%



Cuadro 10

Dejó de comer todo un día por nivel socioeconómico

NSE	Dejó de comer todo un día
Bajo	17%
Medio bajo	6%
Medio	4%
Medio alto	1%
Alto	0%
Total	3%

Cuadro 11

Dejó de comer todo un día por barrio

Piedras Blancas	19%
Casabo Pajas Blancas	13%
Tres Ombues Pbo. Victoria	12%
Manga Toledo Chico	11%
Nuevo París	11%
Colón centro Noreste	9%
Sayago	8%
Paso de la Arena	8%
Manga	8%
Castro Castellanos	8%
Cerrito	8%
Las Acacias	7%

La Teja	6%
Tres Cruces	6%
Malvin Norte	6%
Villa Garcia Manga Rural	6%
Brazo Oriental	5%
La Paloma Tomkinson	5%
Concilacion	5%
Casavalle	5%

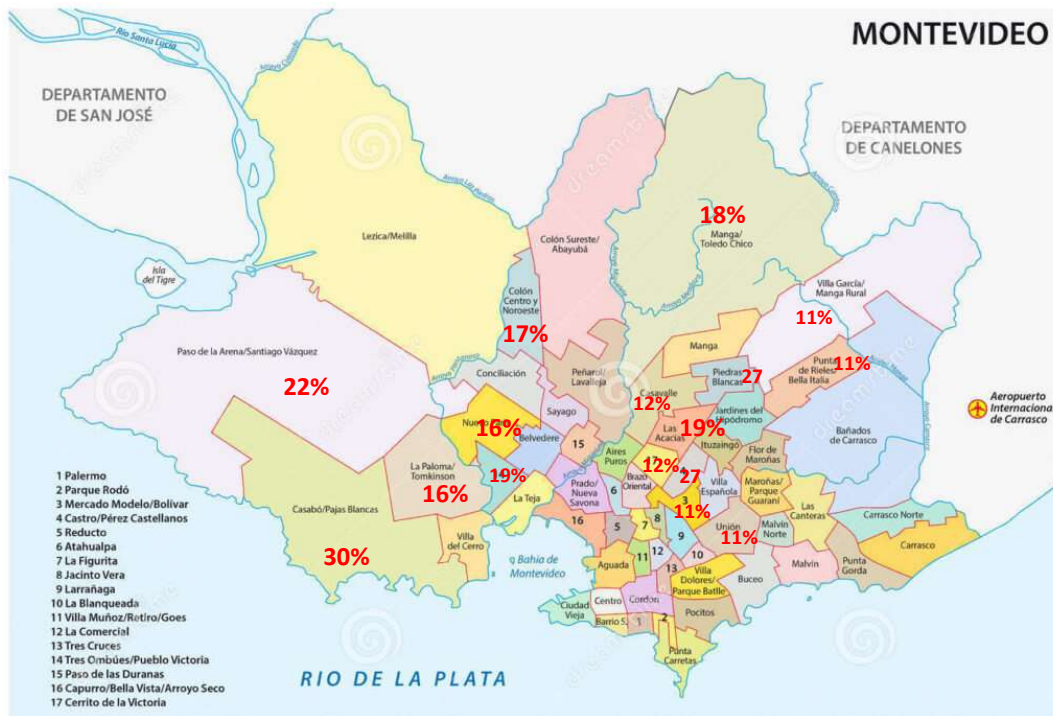


Cuadro 12

Se quedó sin alimentos por barrio

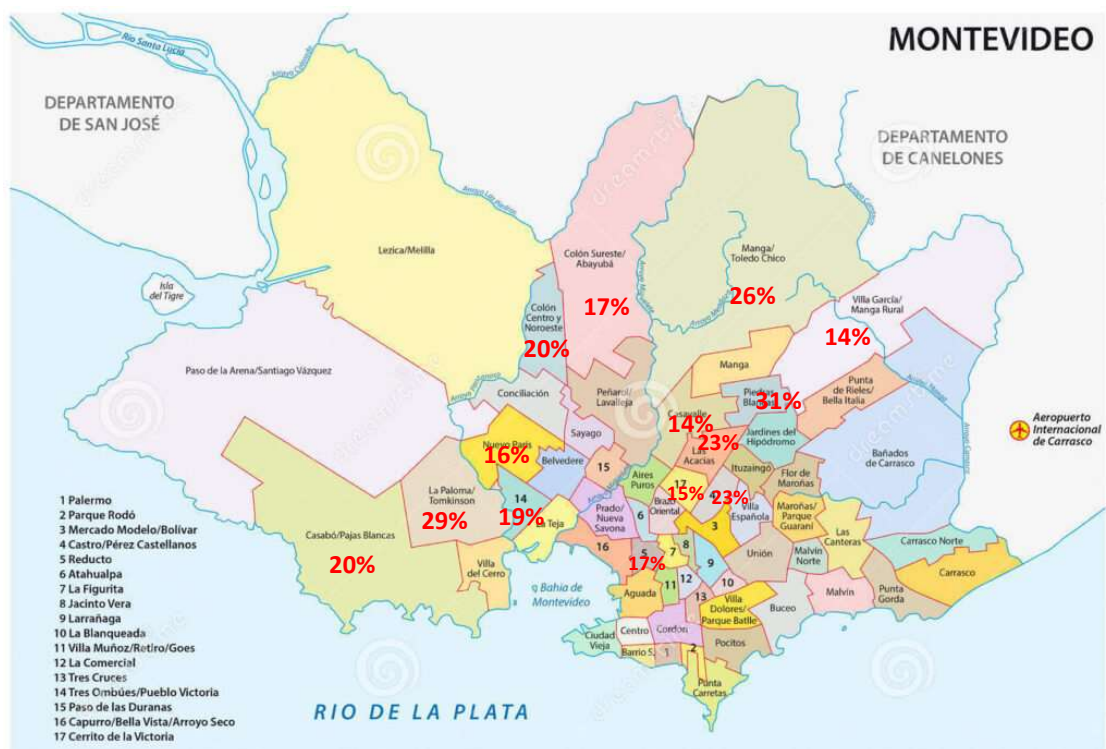
Casabó Pajas Blancas	30%
Castro Castellanos	27%
Piedras Blancas	27%
Paso de la Arena	22%
Tres Ombúes Pbo. Victoria	19%
Las Acacias	19%
Manga	18%
Colón centro Noreste	17%
Nuevo París	16%
La Paloma Tomkinson	16%

Casavalle	12%
Cerrito	12%
Pta. Rieles Bella Italia	11%
Villa Garcia Manga Rural	11%
Mercado modelo y Bolivar	11%
Union	11%



Cuadro 13
Sintió hambre por barrio de residencia

Piedras Blancas	31%
La Paloma Tomkinson	29%
Manga Toledo Chico	26%
Las Acacias	23%
Castro Castellanos	23%
Casabo Pajas Blancas	20%
Colon centro Noreste	20%
Tres Ombues Pbo. Victoria	19%
Reducto	17%
Colon sureste Abayuba	17%
Nuevo Paris	16%
Cerrito	15%
Casavalle	14%
Villa Garcia Manga Rural	14%



Cuadro 14

¿Se preocupó por no tener suficientes alimentos para comer por falta de dinero u otros recursos?
Por Nivel socioeconómico

	Si, se preocupó	No	Total
Muy bajo	43,2%	56,8%	100,0%
Bajo	31,1%	68,9%	100,0%
Medio	25,9%	74,1%	100,0%
Medio alto	13,9%	86,1%	100,0%
Alto	5,6%	94,4%	100,0%
Total	23,5%	76,5%	100,0%

Cuadro 15

¿Se preocupó por no tener suficientes alimentos para comer por falta de dinero u otros recursos?
Por hogares con niños menores de 5 años

	Si	No	Total
Hogares sin menores de 5 años	22,2%	77,8%	100,0%
Hogares con menores de 5 años	35,5%	64,5%	100,0%
Total	23,5%	76,5%	100,0%

Cuadro 16

¿Se preocupó por no tener suficientes alimentos para comer por falta de dinero u otros recursos?

Por barrio de residencia

Barrio	Si, se preocupó	Barrio	Si, se preocupó
La Paloma Tomkinson	68%	Belvedere	20%
Castro Castellanos	58%	Centro	19%
Casabó Pajas Blancas	57%	Figurita	19%
Manga Toledo Chico	52%	Malvin	17%
Casavalle	51%	Colon sureste Abayuba	17%
Sayago	50%	Aguada	16%
Las Acacias	49%	Capurro y Bella Vista	16%
Colón centro Noreste	43%	Cerro	16%
Piedras Blancas	42%	Buceo	14%
Paso de la Arena	42%	Larrañaga	14%
Villa Garcia Manga Rural	42%	Atahualpa	13%
Malvin Norte	40%	Tres Cruces	12%
Manga	39%	Cordon	12%
Nuevo Paris	38%	Brazo Oriental	11%
Lezica Melilla	37%	Pque. Batlle V. Dolores	10%
Mercado modelo y Bolivar	36%	La Comercial	9%
Bañados de Carrasco	36%	Jacinto Vera	8%
Ciudad vieja	35%	Pocitos	8%
Reducto	35%	Parque Rodó	7%
Tres Ombues Pbo. Victoria	35%	Palermo	6%
Flor de Maroñas	34%	La Blanqueada	5%
Maroñas P. Guarani	34%	Villa Muños Retiro	3%
Pta. Rieles Bella Italia	33%	Punta Carretas	3%
Aires Puros	33%	Carrasco Norte	2%
Jardines del Hipodromo	31%	Carrasco	2%
Villa Española	31%	Punta Gorda	0%
Peñarol Lavalleja	31%	Paso de las Duranas	0%
La Teja	29%		
Barrio Sur	27%		
Las Canteras	27%		
Concilacion	25%		
Union	23%		
Cerrito	23%		
Ituzaingo	22%		
Prado Nueva Savona	22%		

